

SOSTENIBILITÀ TERRITORIALE DISTRETTO DELLE CERAMICHE

 **UNINDUSTRIA**
UNIONE DEGLI INDUSTRIALI E DELLE IMPRESE
ROMA • FROSINONE • LATINA • RIETI • VITERBO

FBV



CAMERA DI COMMERCIO
RIETI VITERBO



L'INIZIATIVA

L'idea è di realizzare un'iniziativa che sappia **rafforzare la centralità del tema della sostenibilità nelle aziende** – intese non solo come semplici unità produttive, ma come parte di un sistema locale – sostenendo quelle che operano nell'area.

Il ruolo dell'iniziativa sarà di affiancare e coadiuvare le aziende nel percorso di **politica industriale, cultura di impresa e green economy**, per poi successivamente attuare una **corretta comunicazione del cambiamento intrapreso ad Enti e Stakeholder di varia natura**.



OBIETTIVI NEL MEDIO PERIODO

Supportare le aziende attraverso un monitoraggio del loro effettivo impegno sui temi della sostenibilità contestualizzandolo nel sistema locale, mettendo in luce punti di forza ed aree di criticità e miglioramento

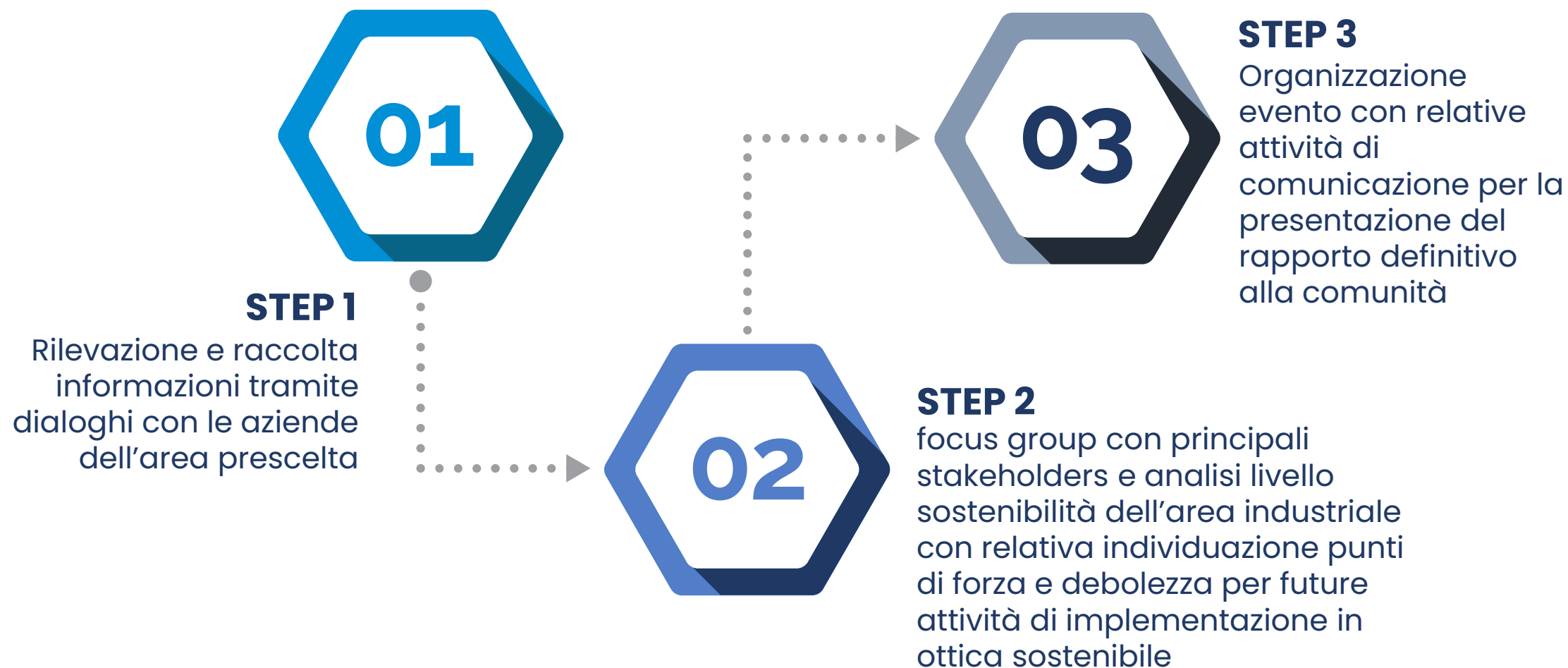
Costruire un futuro in cui «fabbrica» significa un luogo in cui l'imprenditore possa produrre e dare frutto in modo sostenibile alla capacità ed al talento dei propri lavoratori



Coinvolgere enti, università, aziende e altri stakeholder presenti sul territorio in grado di influenzare il sistema locale

Affiancare le aziende verso una nuova cultura d'impresa basata sulla sostenibilità e la trasparenza, necessari a creare attrazione e fiducia verso le nuove generazioni e un rapporto integrato e integrale con la comunità locale e l'ambiente

IL PERCORSO



1⁹ FASE

Approccio Metodologico

AGENDA 2030

-  Istruzione
-  Parità di genere
-  Acqua pulita
-  Energia pulita
-  Lavoro dignitoso
-  Industria, innovazione e Infrastrutture
-  Città e comunità sostenibili
-  Consumo e produzione responsabile
-  Agire per il clima

TEMATICHE ESG

- Ambiente, acqua, energia
- Certificazioni
- Trasporti
- Impatto delle risorse e dei rifiuti
- Economica e finanziaria
- Impatto sociale
- Sostenibilità in generale

QUESITI VOLTI A MISURARE

- Performance e Azioni intraprese
- Comunicazione e marketing
- Consapevolezza e vision



**SISTEMA DI CLASSIFICAZIONE
DELLE RISPOSTE IN 5 GIUDIZI
PER OGNI GOAL E TEMATICA**

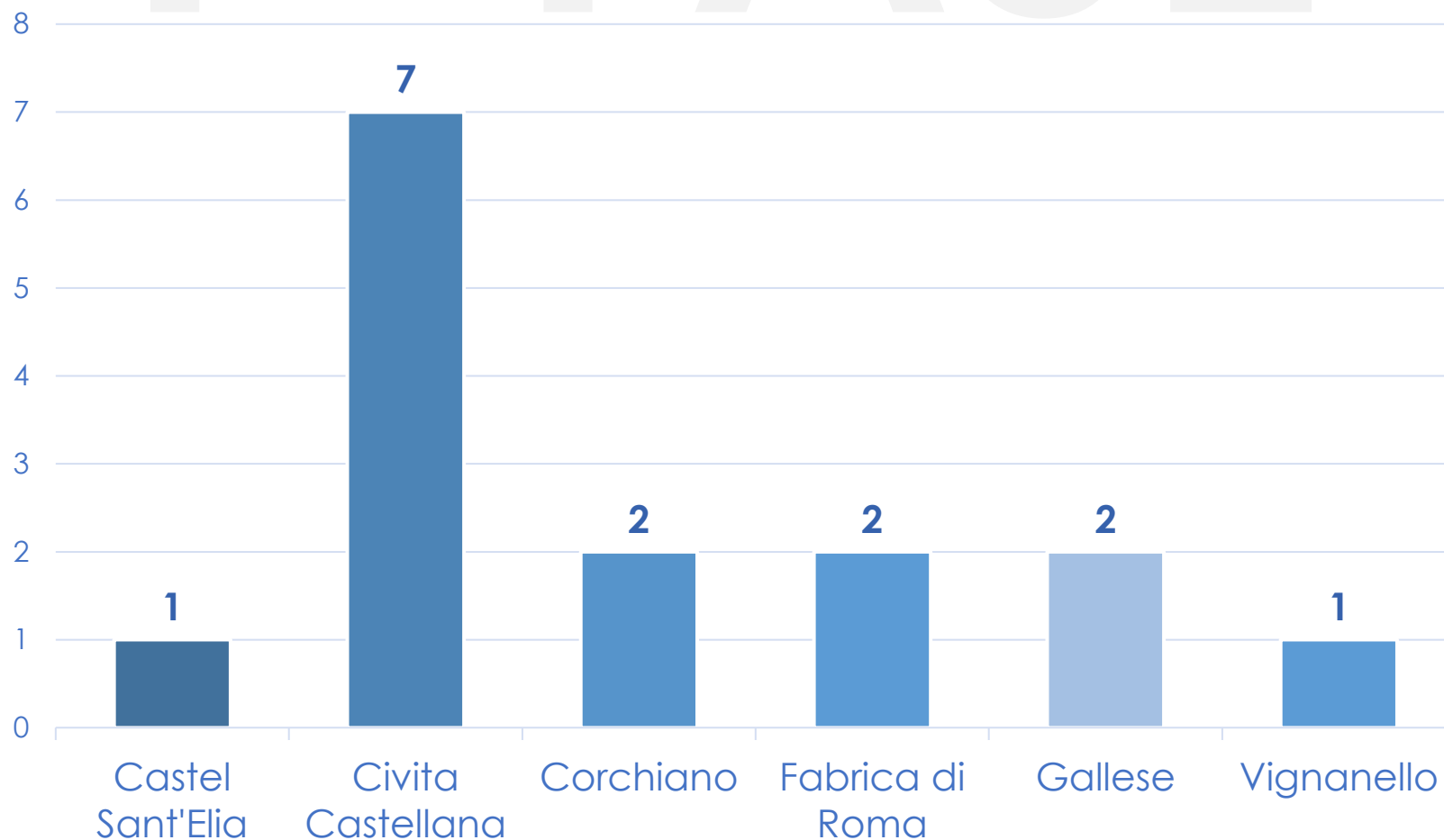
Il distretto della ceramica e le aziende coinvolte

- **Delib.G.R. 08/02/2002, n. 13** : Individuazione come sistema produttivo locale, distretto industriale e area laziale di investimento.
- **Aziende Insediate del settore Ceramico**: Distretto tarato sulle attività codice ISTAT 26.2 e 26.3 (ATECO 91) in generale per la fabbricazione di prodotti ceramici.

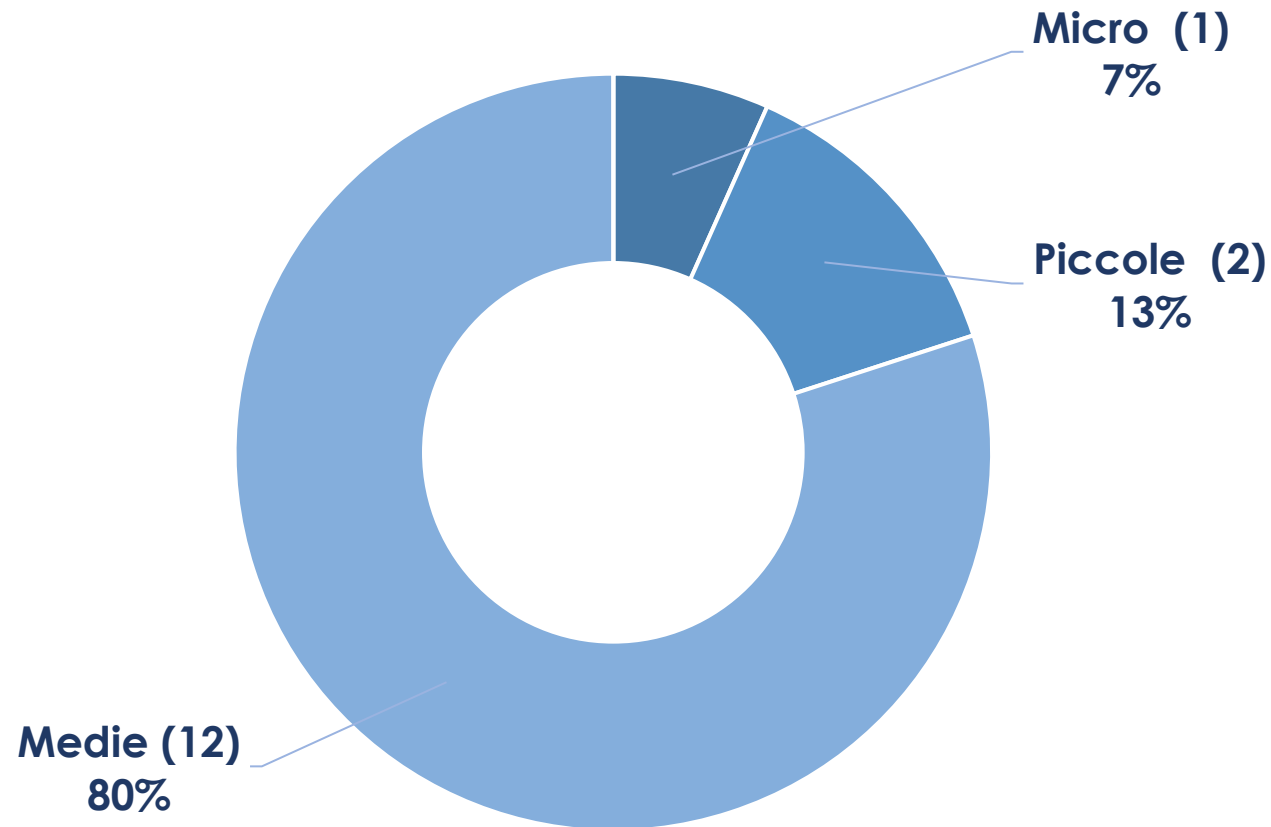


Ripartizione 15 aziende Intervistate

per comune



Ripartizione aziende per numero di dipendenti



1731

Totale dipendenti intercettati dall'indagine, il **73%** dei dipendenti totali del distretto (2366)

1^{ra} FASE

Highlights dei risultati



- **Ambiente:** sulle certificazioni di processo e prodotto le aziende hanno adottato strategie differenti; Il Centro Ceramica è un'eccellenza dell'area
- **Governance:** in tempi recenti, gli investimenti sono stati principalmente rivolti a processi di efficientamento tecnologico, in particolare per la riduzione dei carichi di lavoro
- **Sociale:** in generale, le aziende sono radicate nel territorio ed hanno un impatto significativo a livello di indotto. Buoni riscontri si segnalano anche in merito ai percorsi di formazione dei dipendenti

RISULTATI





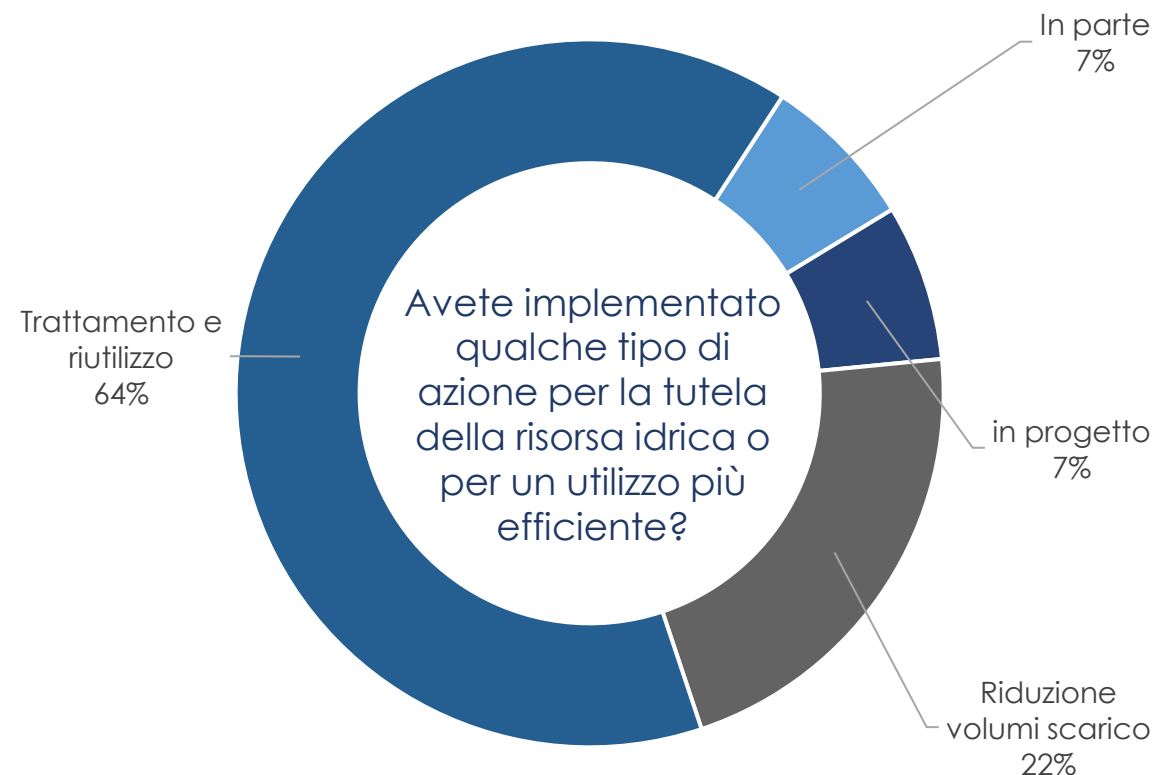
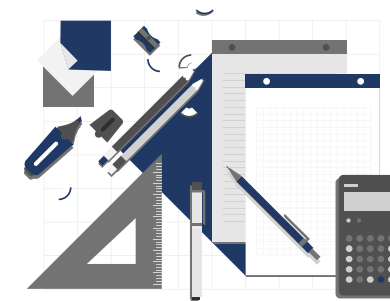
GOAL 6

ACQUA PULITA E SERVIZI IGIENICO SANITARI

PUNTEGGIO: 4.0/5

2 aziende hanno condotto studi della propria **impronta idrica**, **2 ne analizzano i consumi attraverso monitoraggi in continuo**, mentre **10 imprese sono interessate** o hanno già iniziato ad avvicinarsi alla tematica.

La principale motivazione è riscontrata nella **volontà aziendale (80% dei rispondenti)**

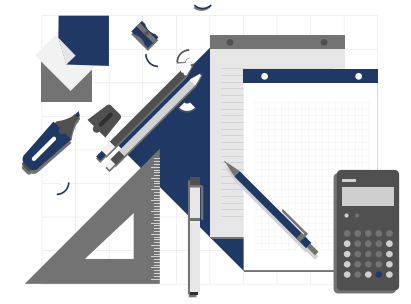




GOAL 7

Energia Pulita e Accessibile

PUNTEGGIO: 3.6/5



Un terzo delle aziende è strutturata per avere una **figura specificatamente dedicata alla gestione della risorsa energetica** in azienda

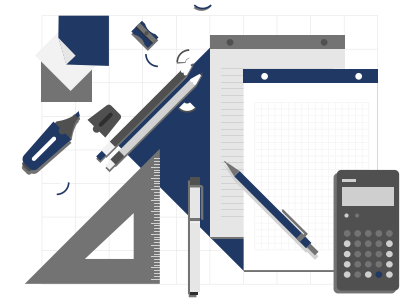




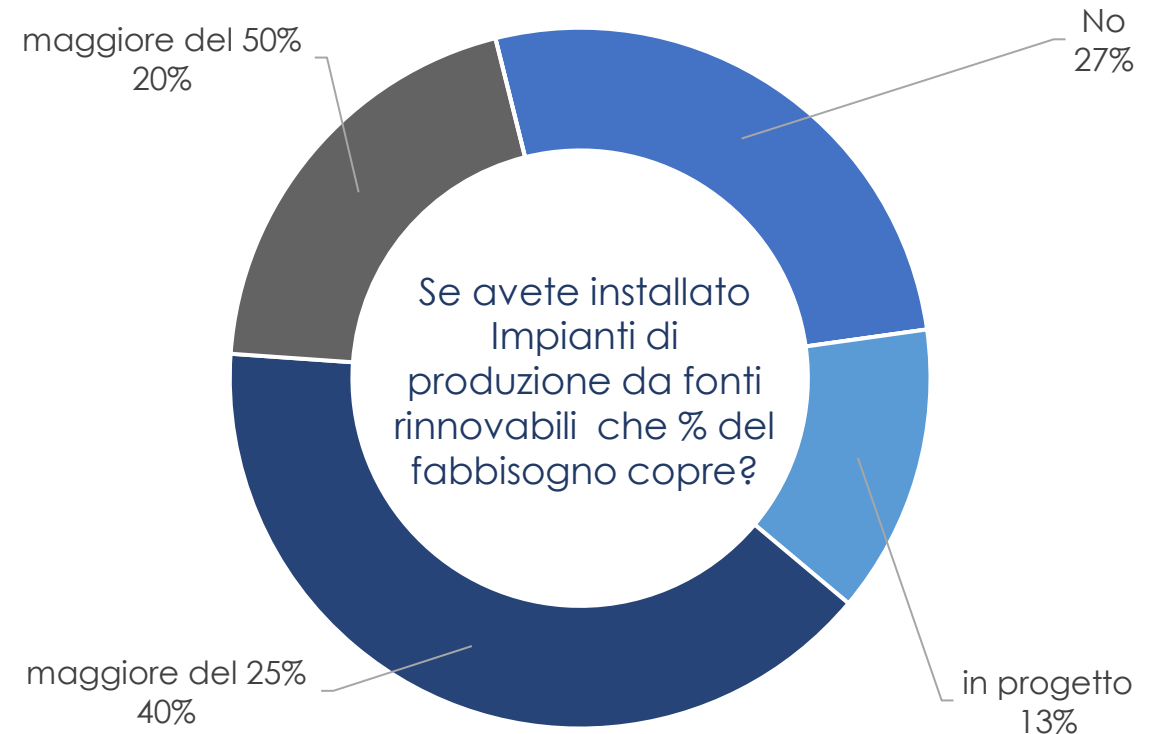
GOAL 7

Energia Pulita e Accessibile

PUNTEGGIO: 3.6/5



In tema di energie rinnovabili, il **60% delle aziende ha un impianto fotovoltaico** e, attraverso di esso, un terzo delle aziende ha una **copertura fino al 50% dei costi**.





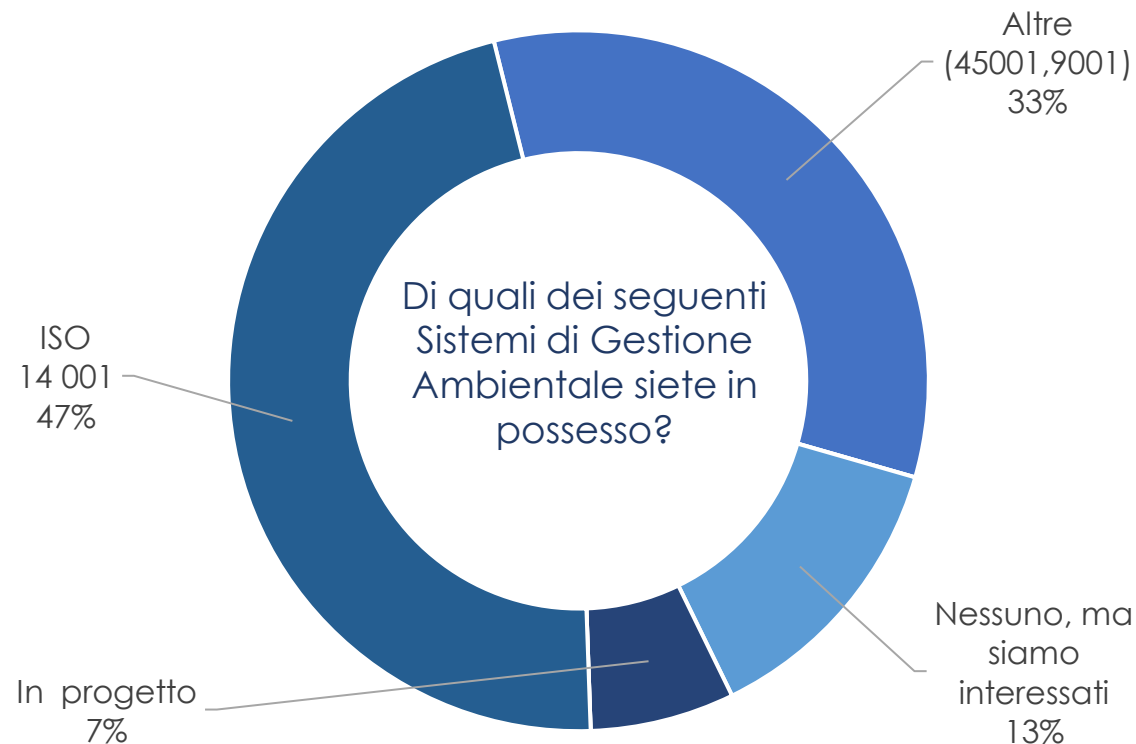
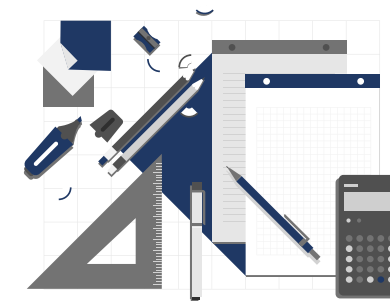
GOAL 12

Consumo e Produzione Sostenibile

PUNTEGGIO: 3.7/5

Alcune aziende hanno acquisito **certificazioni di prodotto EPD (33% dei casi)** o altri titoli come ad esempio la **EGC o la EUFOOD Contact (20% dei casi)**, o sono comunque **interessate a farlo (ulteriore 20% dei casi)**

Un terzo ha condotto uno studio di **LCA** e un terzo ha in progetto di farlo nel breve periodo



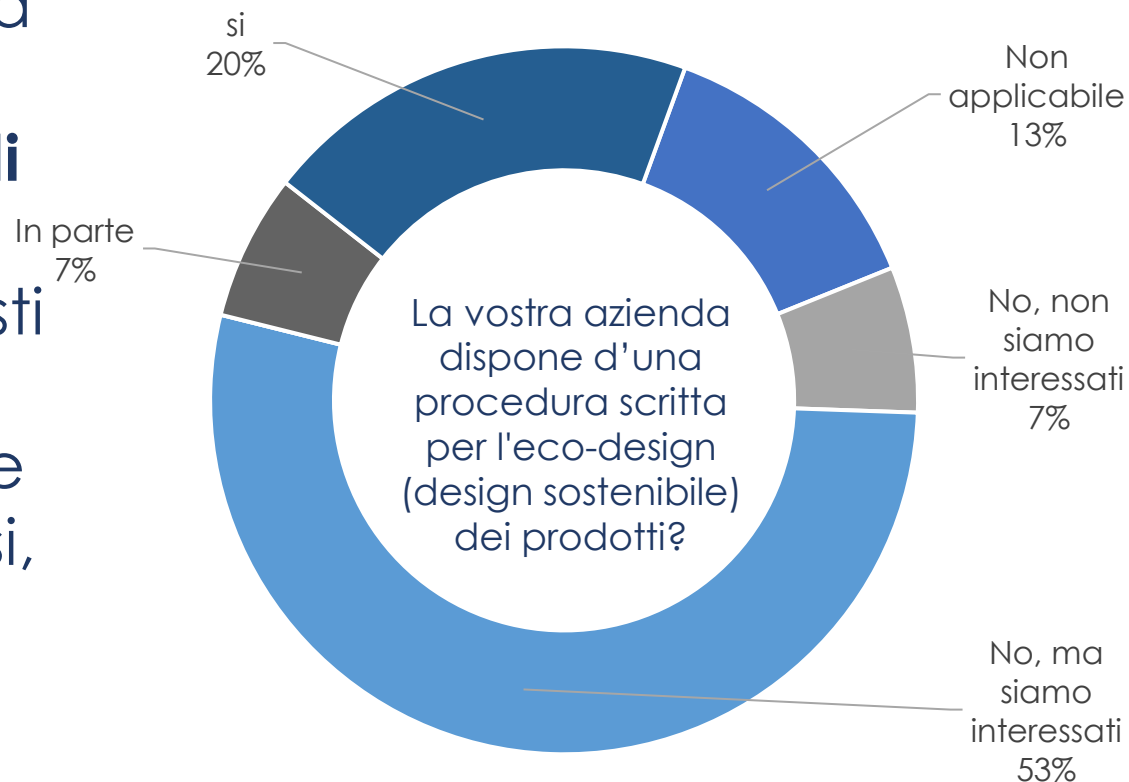
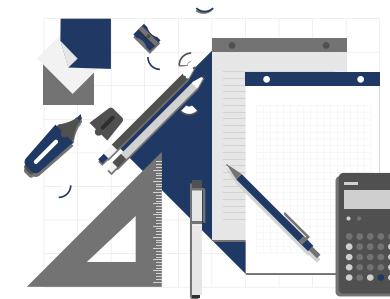


GOAL 12

Consumo e Produzione Sostenibile

PUNTEGGIO: 3.7/5

13 aziende, oltre ad avere un sistema di raccolta differenziata negli uffici, **recuperano oltre il 90% degli scarti di produzione** attraverso il Centro Ceramica (sopportando talvolta costi maggiori rispetto allo smaltimento) come una vera e propria operazione di **simbiosi industriale** e, in alcuni casi, immettono sul mercato anche i prodotti soggetti a **riparazioni** per ridurre la quantità di scarti

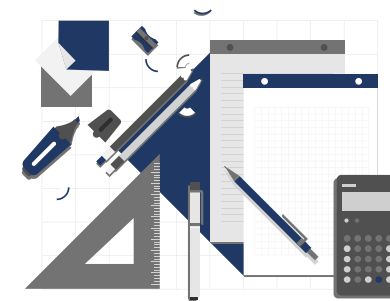




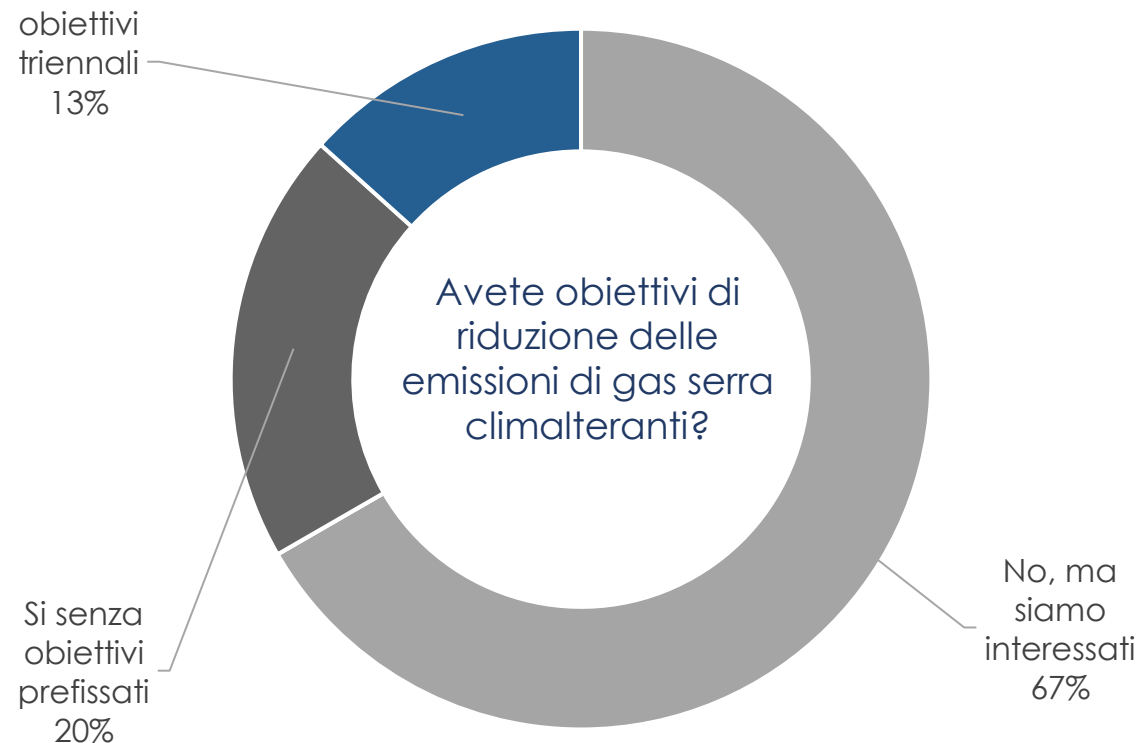
GOAL 13

Lotta contro il Cambiamento Climatico

PUNTEGGIO: 2.1/5



Il **33%** delle aziende ha già fissato, o ha intenzione di fissare, degli obiettivi per mitigare gli impatti sul cambiamento climatico riducendo ad esempio la Co2 emessa e, **in 2 dei 15 casi, sono in progetto compensazioni delle emissioni**





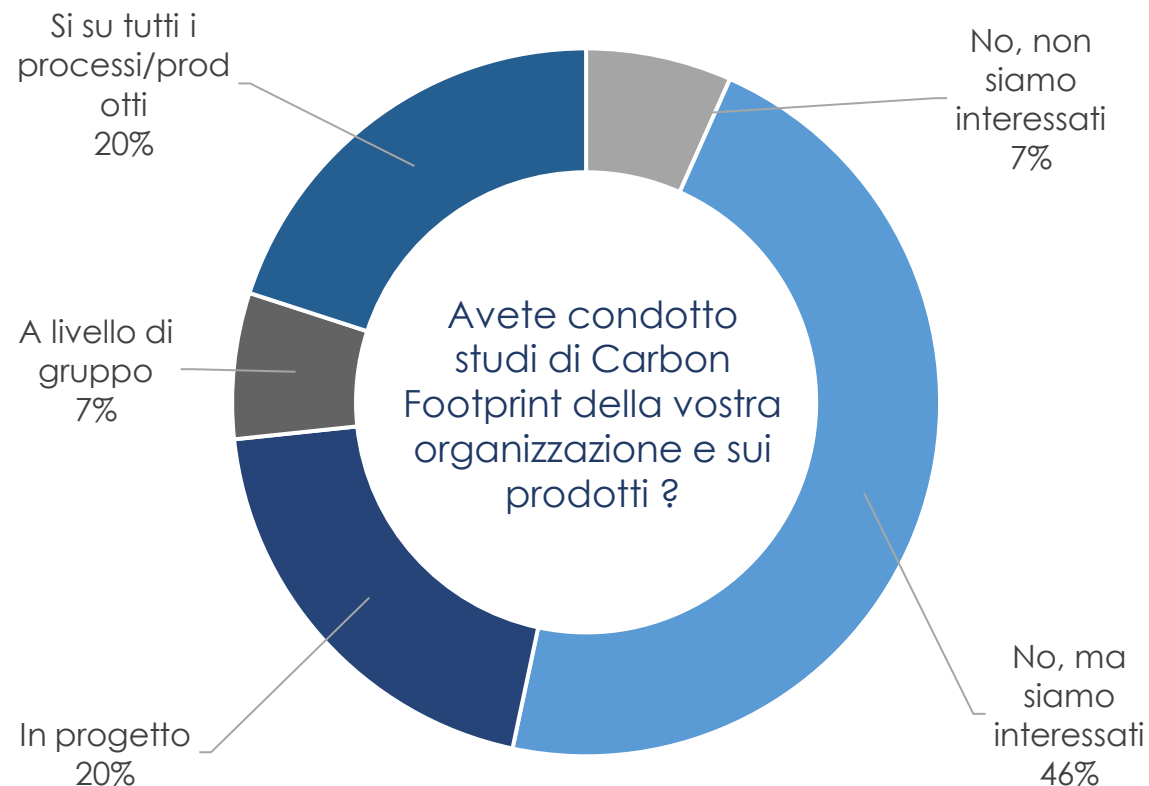
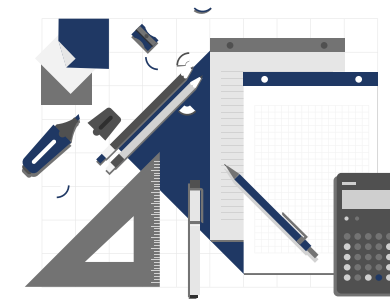
GOAL 11

Città e comunità sostenibili

PUNTEGGIO: 3.4/5

In merito alle emissioni dei trasporti, nella **quasi totalità dei casi** il trasporto merce è affidato ai clienti con trasportatori esterni.

Per quanto riguarda le emissioni della produzione, il monitoraggio degli inquinanti, **compresi quelli indoor**, in alcuni casi è **in tempo reale anche se non richiesto dalla norma (20%)**, viene **effettuato a campione periodicamente (circa 25%)**, mentre nei restanti casi **non è significativo ma è comunque un tema di interesse**.

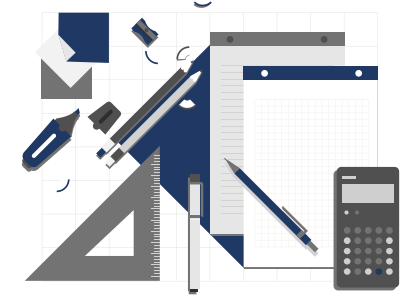




GOAL 11

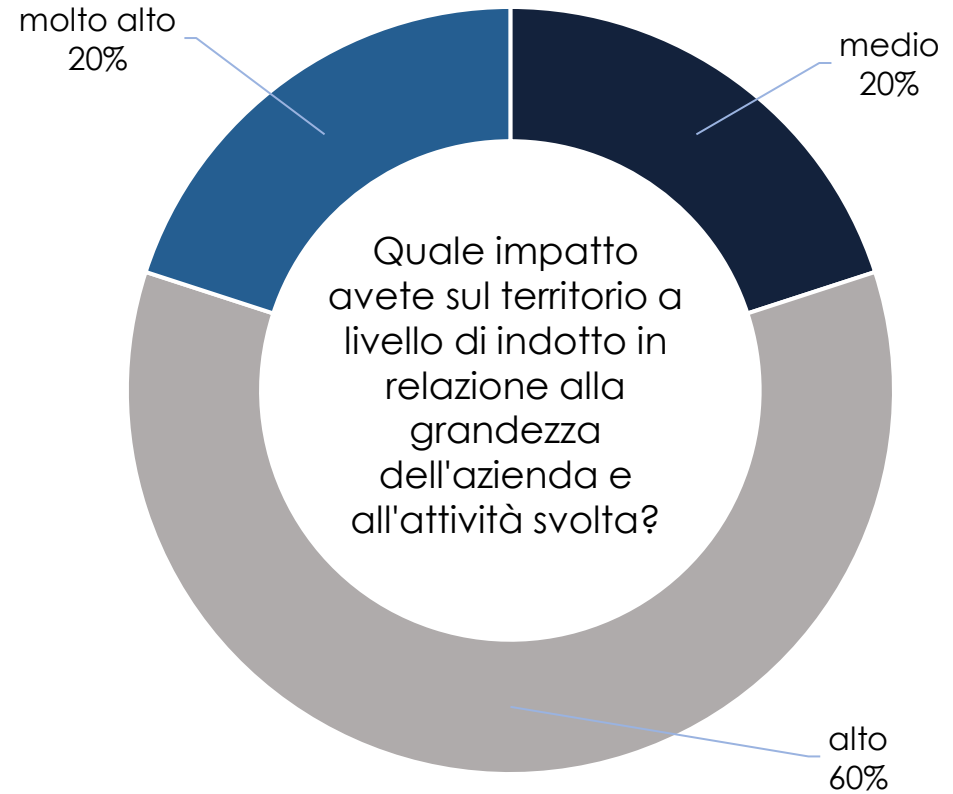
Città e comunità sostenibili

PUNTEGGIO: 3.4/5



Il **73%** delle aziende ha intrapreso azioni volte a migliorare l'impatto della sede aziendale (ad es. ristrutturazioni e ammodernamento).

L'**80%** (grafico) dichiara di avere un **impatto alto o molto alto** in termini di indotto sul territorio, a conferma dell'importanza del distretto per l'area di riferimento



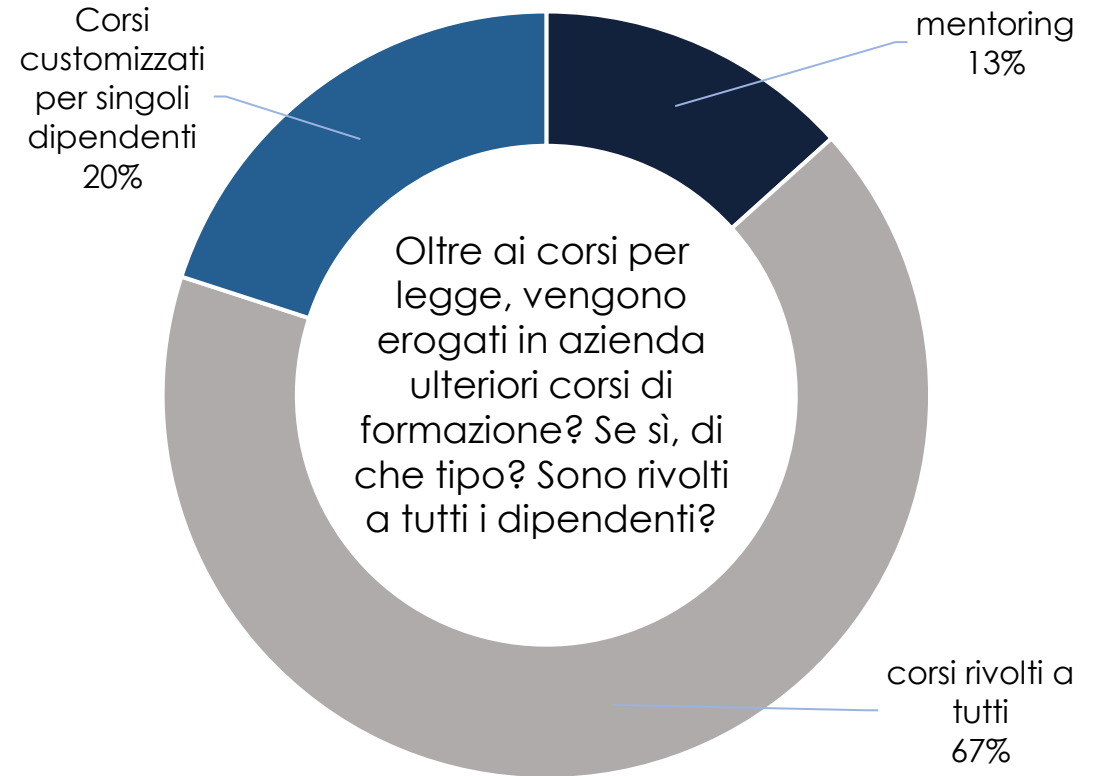
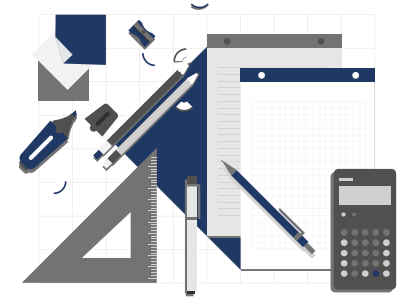


GOAL 4

Istruzione di qualità

PUNTEGGIO: 3.3/5

Il distretto pone grande attenzione al tema della **formazione**. Come si evince dal grafico, infatti, 2/3 delle aziende prevedono corsi rivolti a tutti i dipendenti, e un ulteriore **20%** ha **introdotto corsi formativi customizzati per i singoli dipendenti**. In compenso, 7 aziende su 15 (**46,5%**) al momento **non hanno collaborazioni con il mondo della scuola o universitario**

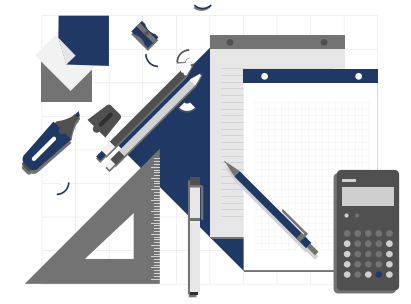




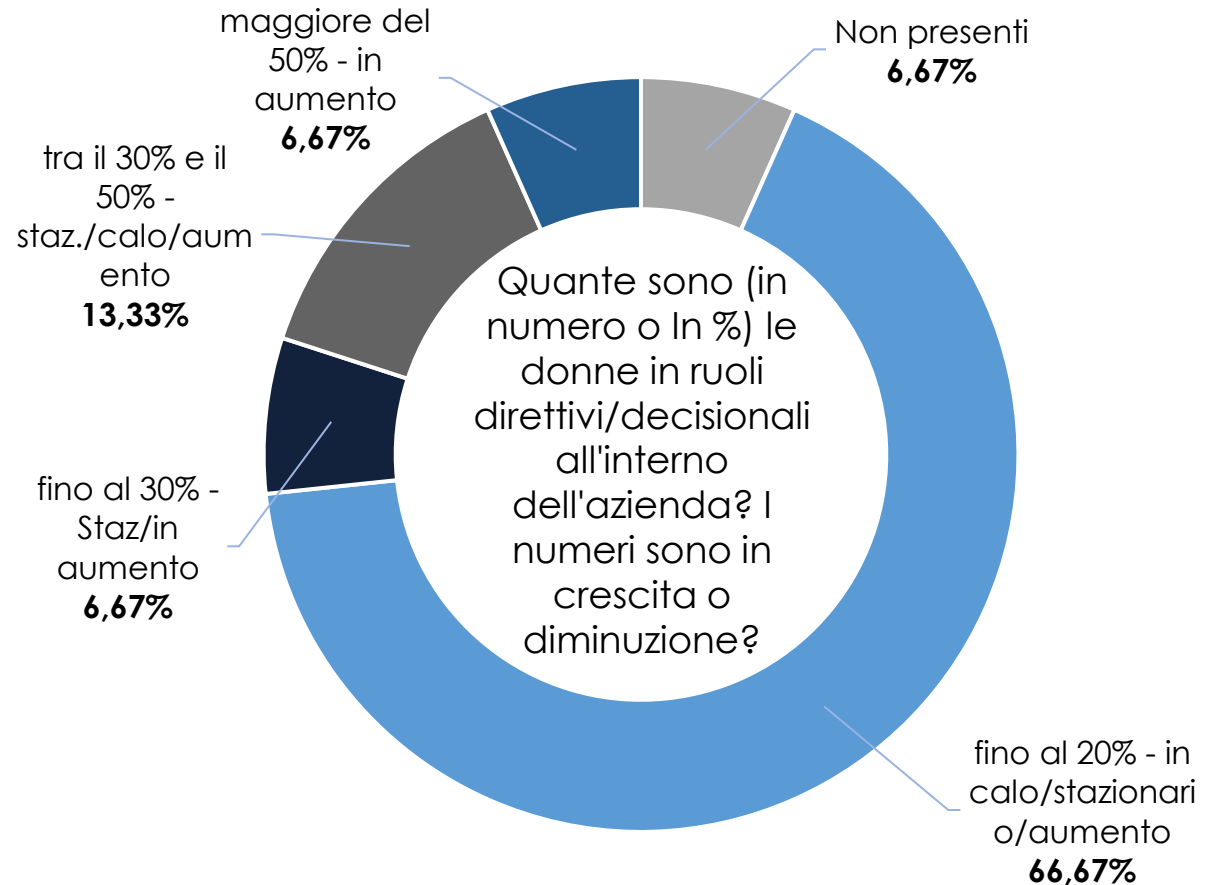
GOAL 5

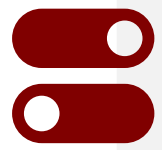
Parità di genere

PUNTEGGIO: 2.5/5



La **netta maggioranza** delle aziende (**66,67%**) registra una percentuale di **donne** in ruoli direttivi/decisionali rispetto al totale **sotto o fino al 20%**. Oltre il 13% delle aziende intercettate vanta una percentuale tra il 30 e il 50%, mentre solo **nel 6,67% non si registrano donne in ruoli apicali all'interno dell'azienda**

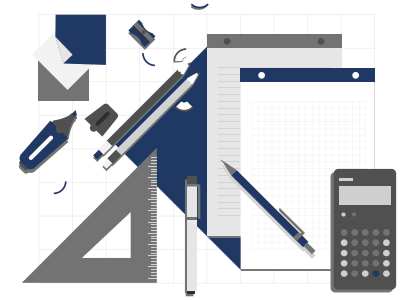




GOAL 8

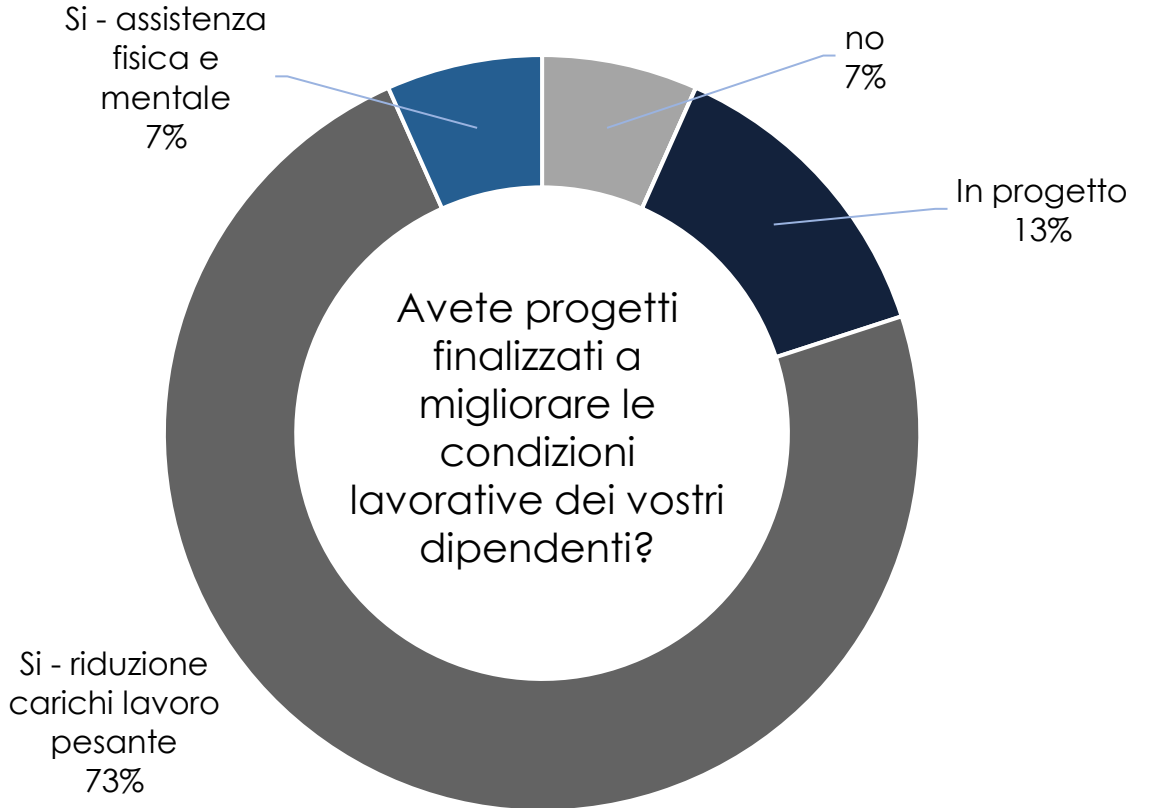
Lavoro dignitoso e Crescita Economica

PUNTEGGIO: 4.1/5



L'80% delle aziende intervistate ha introdotto misure per la **riduzione dei carichi di lavoro**, di cui il 7% ha intrapreso iniziative anche per l'assistenza **psicologica**.

Per processi di efficientamento in ottica sostenibile, emerge come l'**86%** delle imprese ha fatto ricorso una o più volte a **fondi e/o finanziamenti**

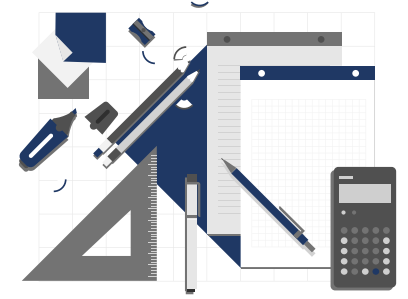




GOAL 9

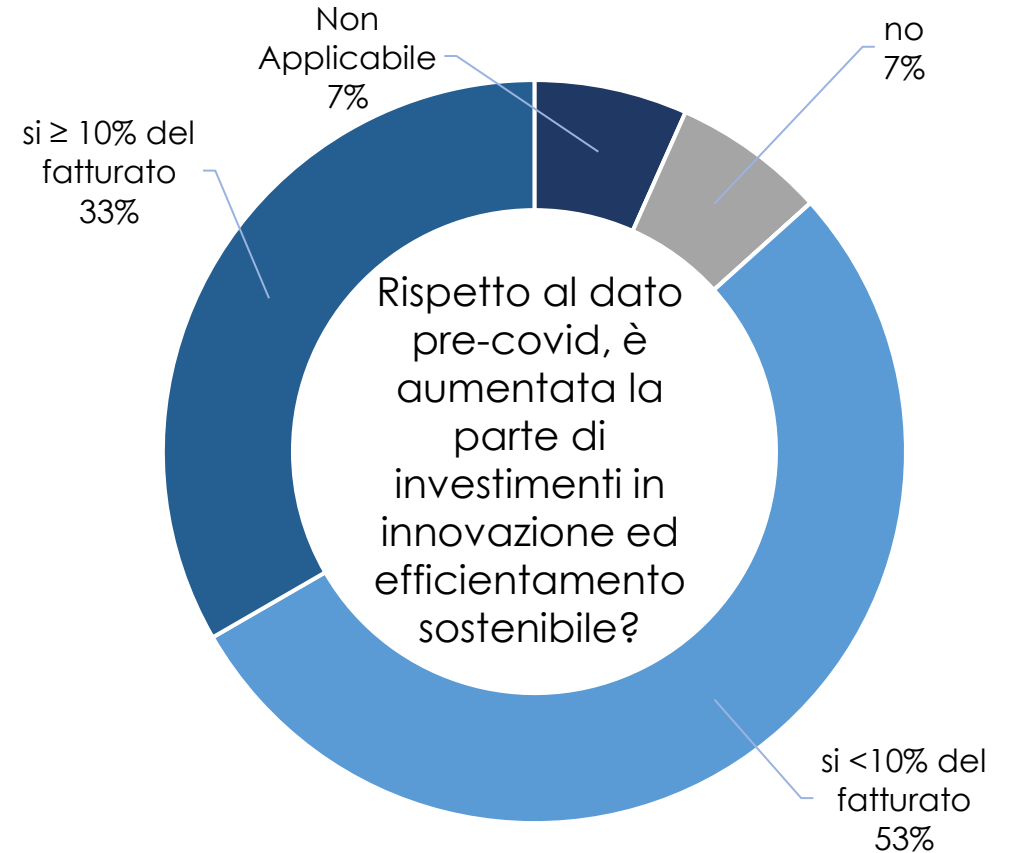
Imprese, Innovazione e Infrastrutture

PUNTEGGIO: 3.9/5



Anche vista la specificità del settore, negli ultimi anni molte aziende hanno investito in processi di **innovazione ed efficientamento tecnologico**.

Oltre la metà delle aziende intervistate dedica fino al 10% del fatturato in quest'ottica, **una su tre oltre la soglia del 10%**. **Tutte le aziende** dichiarano di aver introdotto innovazioni tecnologico/digitali nell'ultimo triennio

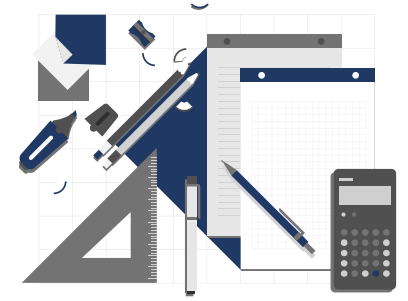




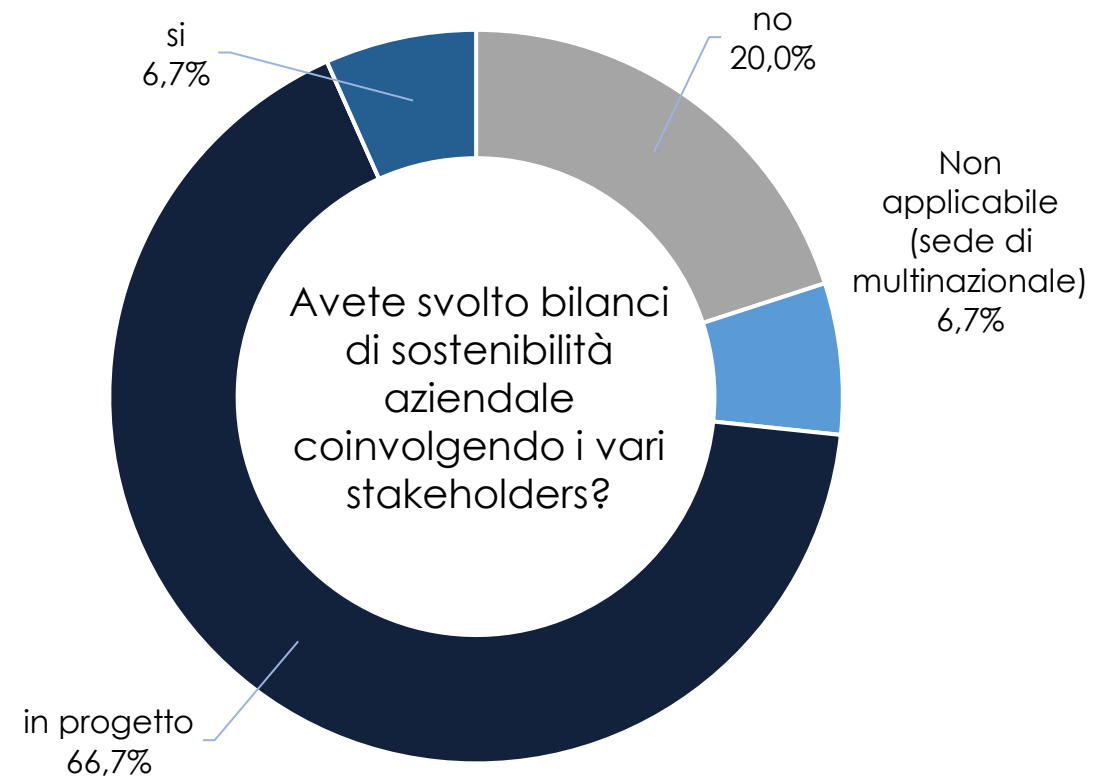
GOAL 9

Imprese, Innovazione e Infrastrutture

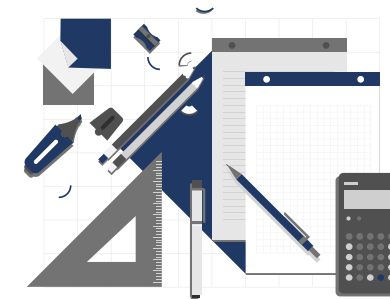
PUNTEGGIO: 3.9/5



Alle aziende è stato anche chiesto se avessero realizzato, o se fosse in programma, un **bilancio di sostenibilità**. Solamente un'azienda lo ha già redatto, ma è importante sottolineare che **oltre il 66% dei rispondenti afferma di averlo in progetto per il prossimo futuro.**



RISULTATI



6 ACQUA PULITA E SERVIZI IGIENICO-SANITARI

4,0

7 ENERGIA PULITA E ACCESSIBILE

3,6

12 CONSUMO E PRODUZIONE RESPONSABILI

3,7

13 LOTTA CONTRO IL CAMBIAMENTO CLIMATICO

2,1

11 CITTÀ E COMUNITÀ SOSTENIBILI

3,4

4 ISTRUZIONE DI QUALITÀ

3,3

5 PARITÀ DI GENERE

2,5

8 LAVORO DIGNITOSO E CRESCITA ECONOMICA

4,1

9 IMPRESE, INNOVAZIONE E INFRASTRUTTURE

3,9

ENVIRONMENT

3,4



SOCIAL

3,1



GOVERNANCE

4,0



1

Nessuna volontà

2

Scarso Impegno

3

Miglioramenti Pianificati

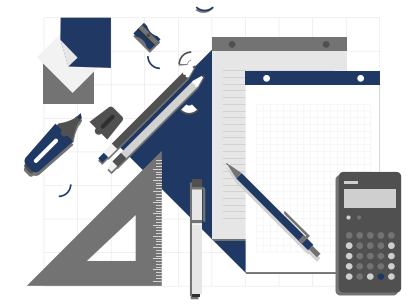
4

Intrapreso percorso migliorativo

5

Messo in atto misure di miglioramento

RISULTATI



DISTRETTO CERAMICHE: 3,5

- 1 Nessuna volontà
- 2 Scarso Impegno
- 3 Miglioramenti Pianificati
- 4 Intrapreso percorso migliorativo
- 5 Messo in atto misure di miglioramento

Focus Group con gli Stakeholder












Acquisire la percezione delle varie parti sociali, raccogliere proposte e priorità del territorio e ultimare la stesura del report con una corretta analisi di materialità

Chi: Provincia, ASL, ARPA, Legambiente

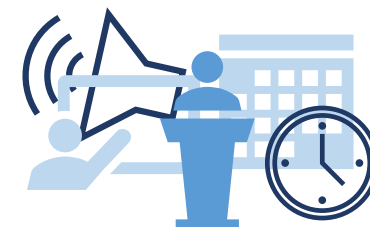
Quando: 8 settembre 2023

Focus Group Progetto Sostenibilità Area Industriale
Foglio valutazioni

	Istruzione di qualità	1	2	3	4	5
	Parità di genere	1	2	3	4	5
	Acqua pulita e servizi igienico-sanitari	1	2	3	4	5
	Energia pulita e accessibile	1	2	3	4	5
	Lavoro dignitoso e crescita economica	1	2	3	4	5
	Imprese, innovazione e infrastrutture	1	2	3	4	5
	Città e comunità sostenibili	1	2	3	4	5
	Consumo e produzione responsabili	1	2	3	4	5
	Lotta contro il cambiamento climatico	1	2	3	4	5

Evento

3a FASE



Presentazione del lavoro svolto e delle principali evidenze emerse dagli incontri con il territorio

Chi: Enti, aziende, amministrazioni

Quando: 12 ottobre 2023



SOSTENIBILITÀ TERRITORIALE DISTRETTO DELLE CERAMICHE

GRAZIE PER L'ATTENZIONE

 UNINDUSTRIA
UNIONE DEGLI INDUSTRIALI E DELLE IMPRESE
ROMA • FROSINONE • LATINA • RIETI • VITERBO





CAMERA DI COMMERCIO
RIETI VITERBO